

『**코로나-19 대구대학교  
대응매뉴얼**』 (VER. 1.0)

2020.03.

**코로나-19 비상대책본부**

- 목 차 -

I. 대응체계 구축 및 예방관리 강화 ..... 1  
 II. 대학 내 발열확인에 따른 대응 및 조치사항 ..... 1  
 III. 교내 확진환자 및 확진환자 접촉자 발생 시 대응 ..... 2  
 IV. 학생 출결 및 교직원 복무사항 ..... 2

- 참 고 자 료 -

1. 사례의 정의와 신고대상 ..... 2  
 2. 교직원 행동요령 ..... 3  
 3. 코로나-19 교내 확진 및 의심환자 발생시 대응지침 ..... 3  
 4. 부서별 업무분장 및 협력체계 ..... 4  
 5. 코로나-19 의심증상 발생시 행동요령 ..... 4  
 6. 자가격리대상자를 위한 생활수칙 안내문 ..... 5  
 7. 사회적 거리두기 캠페인 적극 동참 ..... 5  
 8. 비호생활관 감염병 예방 생활수칙 ..... 6  
 9. 코로나-19 발열 측정실 운영체계 ..... 6  
 10. 대구대학교 코로나-19 비상대응체계 ..... 7  
 11. 대구 경산지역 선별진료소 설치 병원 ..... 7  
 12. 코로나-19 자주하는 질문(FAQ) 주요내용(전체내용 홈페이지 탑재) ..... 8

## I. 대응체계 구축 및 예방관리 강화

1. 목적  
개강에 즈음하여 코로나-19에 대한 부서별, 학과별 대응체계 수립의 필요성에 따라 교내 관리 기준을 마련하여 이에 대응하고자 함
2. 대학의 대응체계 점검·보완
  - 가. 대학은 소속 학생 및 교직원에 대한 사전예방을 강화하고 환자발생 등 위기상황에 대응하기 위하여 “코로나-19 비상대책본부”를 구성하여 운영
  - 나. 코로나-19 비상대책본부 및 보건진료실은 부서별, 학과별 대응조직과 긴밀한 협조체제 구축
  - 다. 대학 내 각 부처 및 학과(학부)는 ‘코로나-19 대응 매뉴얼’을 작성하고 공유하며, 단위조직별 대응과 역할을 정의
3. 감염예방수칙 준수를 위한 안내 강화
  - 가. 학생 및 교직원에 대하여 ‘감염증 확산방지를 위한 행동요령’을 준비하여, 이메일, 홈페이지, SNS 등을 통해 공지
  - 나. 자가격리 대상자나 의심 증상자 발생 즉시 대학 및 방역 기관 신고 및 행동 수칙 안내
  - 다. 철저한 위생관리 및 자가 모니터링 요령 상세 안내
  - 라. 단체 행사 진행에 대한 가이드라인 안내
4. 대학 내 철저한 개인 위생관리를 위한 지원
  - 가. 대학 내 손 씻기 시설을 청결하게 유지하고
  - 나. 주요 시설에 손세정제 또는 손소독제 및 마스크 등 비치
  - 다. 자가 모니터링을 위한 생활관 내 체온계 등 비치
  - 라. 공공시설 소독 및 청소 등 위생관리 강화
  - 마. 강의실 등 환기 강화

## II. 대학 내 발열확인에 따른 대응 및 조치사항

1. 강의 등 교내 활동 중에 발열 및 호흡기 증상을 느끼는 학생이 발생할 경우
  - 가. 신속하게 마스크 착용 후 교내 발열 측정실 이동
  - 나. 교내 보건진료소 알림(053-850-4119)
  - 다. 기침, 오한, 콧물, 코막힘, 인후통 등 급성호흡기증상 여부 확인
  - 라. 다수 학생의 고막 체온계 사용으로 인한 감염예방 준수  
※ 발열검사 담당자는 검사 시 ‘감염예방 수칙’을 철저히 지킬 것
2. 37.5℃ 이상의 발열 및 감염이 의심되는 경우
  - 가. KF94 이상의 마스크를 착용하고 교내 발열측정실에 설치된 격리공간으로 이동
  - 나. 보건진료소는 경산시보건소(053-810-6314) 또는 질병관리본부(국번없이 1339)로 즉시 신고 후 조치에 따름
3. 의심환자가 있었던 장소에 대한 방역소독 실시
  - 가. 의심환자가 방문한 시설 및 동선 위주로 철저한 방역소독 실시(자산관리팀)
  - 나. 방역소독 후 다음 날까지 사용 금지(중앙방역대책본부소독 지침에 의거)
4. 의심환자 검사결과의 확인
  - 가. 의심환자는 진단 결과 판정 전까지 자가격리 실시
  - 나. 자가격리 해제 전까지 상시 마스크 착용 및 개인위생 철저
5. 진단검사 결과
  - 가. 확진판정: 보건당국의 요청에 따른 후속조치 시행
  - 나. 음성판정: 자가격리 해제  
※ 방역소독 실시 절차 및 교내발열측정실 위치 등은 참고9. 참조

### Ⅲ. 교내 확진환자 및 확진환자 접촉자 발생 시 대응

1. 구성원이 확진판정을 받은 경우
  - 가. 교내 보건진료소(053-850-4119)에 신고
  - 나. 보건진료소는 즉시 경산시 보건소 및 관할기관에 신고
  - 다. 확진자 교내 동선 확인 및 방역실시(참고3. 4단계 참조)
2. 가족 등이 확진되어 확진자와 밀접접촉이 확인된 경우
  - 가. 교내 보건진료소(053-850-4119) 신고,
  - 나. 보건진료소는 접수 후 즉시 관할기관에 신고
  - 다. 일정기간 자가격리 권고

### Ⅳ. 학생 출결 및 교직원 복무사항

1. 코로나-19 감염 관련 등교 및 출근 중지 조치
  - 가. 확진 환자: 완치 판정 후 격리해제 판정 시 까지
  - 나. 의사 환자: 격리해제 판정 시까지
  - 다. 밀접접촉자: 자가 격리 통지서에 명시된 기간까지
  - 라. 코로나-19 지역전파가 있는 국가에서 입국 후 14일간 자가격리 후 특이 사항 없을 때까지
2. 격리대상자에 대한 복무 처리
  - 가. 학생은 대학의 학칙 등이 정하는 바에 따라 출석처리
    - 1) 확진환자: 확진일로부터 4주 이내 유고결석 인정
    - 2) 재택수업 종료 후 자가격리자: 자가격리 기간(2주 이내)
    - 3) 외국인 유학생 중 항공편 결항 및 자국의 출국제한으로 인한 미입국자: 개강일로부터 4주 이내(04.10.까지)
  - 나. 코로나-19 감염 관련 교직원 복무지침에 따라 공가·병가처리 및 재택근무(참고2. 참조)

### 참고1. 사례의 정의 및 신고대상

#### < 사례의 정의 >

1. 확진환자  
임상양상에 관계없이 진단을 위한 검사기준에 따라 감염병 병원체 감염이 확인된 자
2. 의사환자  
확진환자의 증상발생 기간 중 확진환자와 접촉한 후 14일 이내에 발열(37.5℃ 이상) 또는 호흡기증상(기침, 호흡곤란 등)이 나타난 자
3. 조사대상 유증상자
  - 가. 의사의 소견에 따라 코로나-19가 의심되는 자
  - 나. 코로나-19 지역 전파가 있는 국가를 방문한 후 14일 이내에 발열(37.5℃ 이상) 또는 호흡기증상(기침, 호흡곤란 등)이 나타난 자
  - 다. 코로나-19 국내 집단발생과 역학적 연관성이 있으며, 14일 이내 발열(37.5℃ 이상) 또는 호흡기증상(기침, 호흡곤란 등)이 나타난 자

#### < 신고 대상 >

- 임상양상에 관계없이 진단을 위한 검사기준에 따라 감염병 병원체 감염이 확인된 자
- 최근 14일 이내에 **확진환자와 접촉한 자** + **발열(37.5℃ 이상) 또는 호흡기증상(기침, 호흡곤란 등)이 나타난 자**
- 최근 14일 이내에 **코로나-19 지역 전파가 있는 국가 방문** + **발열(37.5℃ 이상) 또는 호흡기증상(기침, 호흡곤란 등)이 나타난 자**
- 최근 14일 이내에 ‘국내 집단발생’ 과 역학적 연관성 + **발열(37.5℃ 이상) 또는 호흡기증상(기침, 호흡곤란 등)이 나타난 자**
- **의사의 소견에 따라 원인미상폐렴 등 코로나-19가 의심되는 자**

## 참고2. 교직원 행동 요령

### 1. 교직원 행동요령

가. 교내 대면 회의를 자제하고 서면 회의로 대체(대구대학교 각종위원회 설치 규정 제6조)

나. 회식·워크샵 등 단체 행사 자제

다. 업무공간 내에서도 가급적 마스크 착용

라. 공무출장의 경우 꼭 필요한 경우 제외하고 자제(코로나-19 발생 국가 특히 자제)

마. 수시로 비누로 손 씻고 손 소독제를 비치하여 사용 권장

바. 몸에 발열 등 이상 증세가 있을 경우 대구대학교 보건진료소(850-4119)에 연락

※ 선별진료소: 경산시보건소(810-6314), 경산중앙병원(715-0119), 경산 세명병원(819-8500)

### 2. 코로나-19 관련 휴가(병가/공가) 사용 안내

가. 병가사용: 코로나-19 의사환자 또는 확진환자로 격리조치가 된 경우(완치될 때까지)

나. 아래 사항 해당자는 재택근무 실시

1) 특별입국절차 적용대상 국가(중국, 홍콩, 마카오, 일본, 이란, 유럽발 항공노선 전체) 방문자

\* (예시) 03.17. 15:00 입국 교직원은 03.30.(D+14)까지 업무 배제

2) 발열·호흡기 증상이 있는 경우

\* 검진을 위한 병원 방문 시 공가 신청

\* 검진 후 결과 통보 전까지 재택근무

3) 발열·호흡기 증상이 없더라도 의사환자·확진환자 등과 접촉한 경우

4) 무증상 '자가격리자'의 동거인

5) 건물 폐쇄 조치 시 재택근무

### 3. 재택근무 시 유의사항

가. 포털시스템 로그인 유지(09:00~17:00)

나. 사무실 전화를 개인 전화로 착신 전환

다. 부(팀/실)장에 의한 복무 관리

라. 재택근무를 실시하는 경우 '재택근무 신청서'를 작성하여 총무부로 공문 발송

### 4. 비상연락체계 유지 철저

가. 코로나-19 관련하여 비상연락망을 통한 신속한 상황 전파 및 비상연락체계 유지

\* 관련: 총무부-3431(2020.02.04.) '교내 비상연락망 수정 및 배포'

## 참고3. 코로나-19 교내 확진 및 의심환자 발생시 대응지침

**발열(37.5도 이상), 호흡기 증상이 나타날 경우 등교, 출근 금지**

단계	조치	주무부서
1단계	<p>■ 교내 발열 및 호흡기 증상이 나타난 경우</p> <p>① 신속하게 마스크 착용 후 교내 발열측정실 이동</p> <p>② 의심환자 발생 사실 교내 보건진료소 알림 (053-850-4119)</p> <p>③ 접촉자는 의심환자 진단결과 판정 전까지 상시 마스크 착용 및 개인위생 철저</p>	<p>- 단과대학</p> <p>- 해당부서</p>
2단계	<p>■ 코로나-19 감염 여부 확인</p> <p>① 코로나-19 감염증 의심 여부 확인(발열 측정 및 호흡기 증상 구두 확인)</p> <p>② 코로나-19 감염이 의심되는 경우</p> <p>- 조치가 있기 전까지 의심환자는 마스크(KF94 또는 동급)를 착용하고, 확보된 격리공간(발열측정실 내에서 대기</p>	<p>- 발열측정실</p> <p>- 비상대책본부 (보건진료소)</p>
3단계	<p>■ 선별진료소 방문 및 검사</p> <p>① 경산시보건소(053-810-6314) 또는 질병관리본부 콜센터(1339)로 즉시 신고</p> <p>② 선별진료소 이송 및 검사 실시</p> <p>- 119구급차로 단독 이송</p> <p>- 이송시 타인에게 전파되지 않도록 의심환자는 마스크 착용</p>	<p>- 발열측정실</p> <p>- 비상대책본부 (보건진료소)</p>
4단계	<p>■ 의심환자가 있었던 장소에 대한 방역소독 실시</p> <p>① 의심환자가 방문한 시설 및 동선 위주로 철저한 방역소독 조치</p> <p>② 방역소독 후 다음날까지 사용 금지하고 이후 시설 사용가능(중앙방역대책본부 소독 지침에 의거)</p>	<p>- 자산관리팀</p>
5단계	<p>■ 의심환자 검사결과 확인</p> <p>① 의심환자는 진단 결과 판정 전까지 자가격리 실시</p> <p>② 자가격리 해제 전까지 상시 마스크 착용 및 개인위생 철저</p>	<p>- 비상대책본부 (보건진료소)</p>
6단계	<p>■ 진단검사 결과</p> <p>① 확진 판정: 보건당국의 요청에 따른 후속조치 시행</p> <p>② 음성 판정: 자가격리 해제</p>	<p>- 비상대책본부 (보건진료소)</p>

참고4. 부서별 업무분장 및 협력체계

부서	조치 사항
단과대학 교내 전부서	<ul style="list-style-type: none"> <li>■ 발열(37.5도 이상), 호흡기 증상이 나타날 경우 등교, 출근 금지 안내 (수시 문자 발송, 개별 안내 등, 문자발송부서: 교무학사부, 총무부, 단과대학, 대학원, 평생교육원 등) - 문자 예시: [코로나19 예방]발열, 기침, 목아픔이 있을 시 (등교, 출근)하지 않기, 3-4일 경과 관찰, 38℃ 이상 고열 지속 시 보건소 또는 1339 연락 후 선별진료소 방문, 코로나19 의심증상 있는 학생(교직원)은 대구대학교 보건진료소(053-850-4119)로 즉시 연락바랍니다.</li> <li>■ 교내 의심환자 발생시 신속하게 발열측정실 이동, 보건진료소 알림</li> <li>■ 접촉자는 의심환자 진단결과 판정 전까지 상시 마스크 착용 및 개인위생 철저</li> <li>■ 의심환자 방문시설 및 이동동선 파악 후 자산관리팀에 방역 요청</li> <li>■ 방역소독 후 의심환자 방문시설 일시 폐쇄 - 방역소독 후 다음날까지 사용 금지</li> <li>■ 단과대학에서는 교육현장에서 필요한 방역물품은 자체 조달하여 운영</li> <li>■ 기타 긴급 업무처리 사항은 하기의 관련 부서에 연락하여 조치</li> </ul>
보건진료소 (☎850-4119)	<ul style="list-style-type: none"> <li>■ 경산시보건소(053-810-6314) 또는 질병관리본부 콜센터(1339)로 즉시 신고</li> <li>■ 선별진료소 이송: 119구급차로 단독 이송토록 소방서 연락 조치</li> <li>■ 발열측정실 방역 및 근무자 소독</li> <li>■ 의심환자 이송후 상태 파악</li> </ul>
교무학사부 (☎850-5111)	<ul style="list-style-type: none"> <li>■ 의심환자가 교원일 경우 복무관련 업무 전반</li> <li>■ 의심환자가 학생일 경우 수업, 출결(유고결석) 등 학사업무 운영 전반</li> </ul>
총무부 (☎850-5311)	<ul style="list-style-type: none"> <li>■ 의심환자가 직원일 경우 복무관련 업무 전반</li> </ul>
자산관리팀 (☎850-5371)	<ul style="list-style-type: none"> <li>■ 해당부서(단과대학)에서 파악한 시설 및 동선에 대하여 중앙방역대책본부 방역소독 지침에 의거 방역소독 실시</li> <li>■ 방역소독 후 의심환자 방문시설 일시 폐쇄 - 방역소독 후 다음날까지 사용 금지</li> </ul>
비호생활관 (☎850-5261)	<ul style="list-style-type: none"> <li>■ 의심환자가 비호생활관 입사생일 경우 관리 업무 전반</li> </ul>
국제교류지원부 (☎850-5861)	<ul style="list-style-type: none"> <li>■ 의심환자가 외국인학생일 경우 관리 업무 전반</li> </ul>

참고5. 코로나-19 의심증상 발생시 행동요령

## 의심증상 발생시 행동요령

1. 발열(37.5도 이상), 호흡기 증상이 나타날 경우  
**등교, 출근 금지**
2. 교내 보건진료소 유선상담(방문금지) 후 지시에 따라 행동
3. 야간 또는 공휴일은 지역보건소 또는 질병관리본부 콜센터(1339) 유선상담 후 지시에 따라 행동
4. 최소 3~4일간 자택에서 충분한 휴식을 취하면서 경과 관찰
5. 38도이상 고열이 지속되거나, 증상이 호전되지 않을 경우 지역보건소 문의 또는 선별진료소 방문

### [의심증상 상담처]

- 질병관리본부 콜센터(1339)
- 경산시 보건소(053-810-6314)
- 교내 보건진료소 (053-850-4119)
- \* 평일(09:00 ~ 17:00), 주말 휴무

대구대학교 코로나-19 비상대책본부장

참고6. 자가격리대상자를 위한 생활수칙 안내문

질병관리본부  
KCDC

2020.3.2

## 자가격리환자 생활수칙

- 감염 전파 방지를 위해 바깥 외출 금지**

※ 자가격리대상자는 '감염병의 예방 및 관리에 관한 법률'에 따라 감염 전파 방지를 위해 격리에 협조하여야 합니다.  
격리시설에서부터 30미터까지 떨어져 보낼 수 있습니다.
- 독립된 공간에서 혼자 생활하기**

  - 방문은 닫은 채 창문을 열어 자주 환기 시키기
  - 식사는 혼자서 하기
  - 가능한 혼자만 사용할 수 있는 화장실과 세면대가 있는 공간 사용하기 (공용으로 사용할 시, 사용 후 락스 등 가정용 소독제로 소독하기)
- 진료 등 외출이 불가피할 경우 반드시 관할 보건소(담당공무원)에 먼저 연락하기**
- 가족 또는 동거인과 대화 등 접촉하지 않기**

  - 불가피할 경우, 얼굴을 맞대지 않고 마스크를 쓴 채 서로 2m이상 거리 두기
- 개인물품(개인용 수건, 식기류, 휴대전화 등) 사용하기**

  - 의복 및 침구류 단독세탁
  - 식기류 등 별도 분리하여 깨끗이 씻기 전 다른 사람 사용 금지
- 건강수칙 지키기**

  - 손씻기, 손소독 등 개인위생 철저히 준수
  - 기침이 날 경우 반드시 마스크 착용
  - 마스크가 없을 경우 옷소매로 입과 코를 가려 기침하기, 기침 후 손씻기/손소독 하기

참고7. 사회적 거리두기 캠페인 행동 수칙

◆ 사회적 거리두기 캠페인

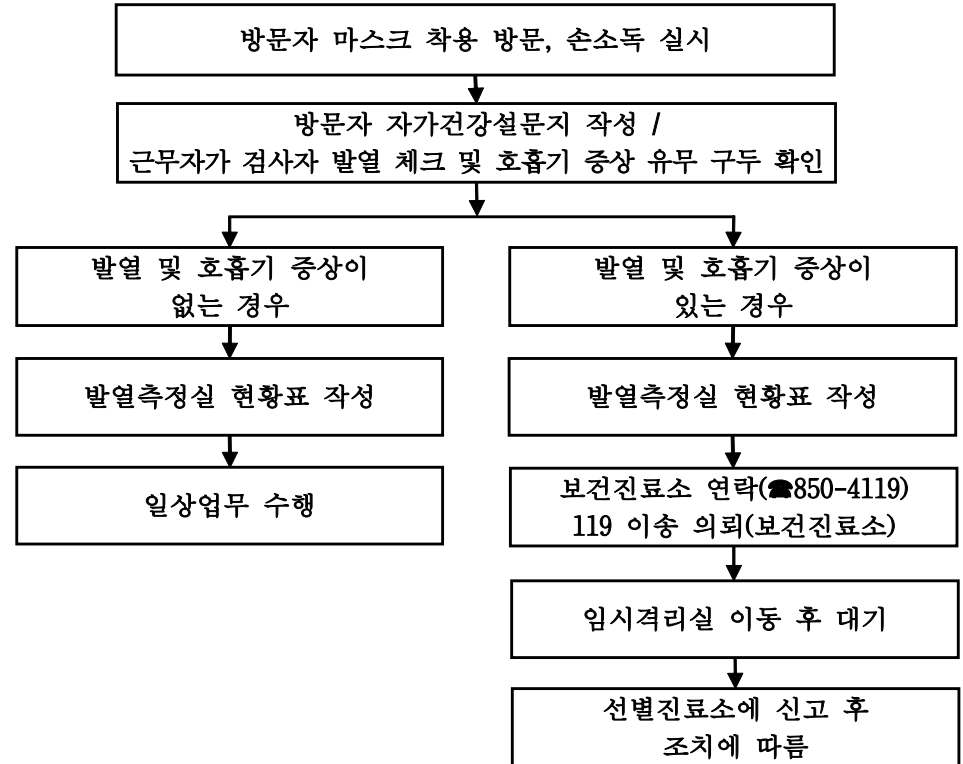
- 학생·교직원 간 접촉 최소화
  - ※ 수업 시 학생 간 거리를 최대한 확보할 수 있도록 좌석을 배치하고, 교직원과 학생 간 거리 유지
- 면대면 접촉 시 2m 이상 떨어져서 대화
- 식사 시 일정 거리를 두고 식사하기
  - ※ 예) 한 쪽 방향으로 앉아 식사하기, 한 칸씩 띄어앉기, 식당 최대 수용 인원 제한 등
- 동아리 활동 공간, 도서관 열람실, 학생회관 내 휴게 공간 일시 이용 제한
  - ※ 예) 도서관 자료대출/반납은 폐가제로 운영, 휴게실 등에서 다과 같이 먹지 않기
- 축제 등 집단 행사 자제 또는 취소, 동아리 활동 자제 등
  - ※ 예) 대학 내 행사, 특강, 이벤트, 동아리 활동 및 학생·교직원 회식 등
- 외부인(방문객 등)의 학교 출입 원칙적 금지 및 불가피한 경우 건강 상태 확인 후 방문 허가

### 참고8. 비호생활관 감염병 예방 생활수칙

[ 생활 수칙 ]	
생활 수칙은 반드시 지켜야 하며, 위반하거나 관리요원의 지시에 불응할 경우 비호생활관에서 퇴실 처리될 수 있음	
1	화장실 및 샤워실이 구비된 1인 1실 사용(베드는 입장 후 좌측 1곳만 사용!)
2	학생들의 건강 및 안전을 위해서 방 바깥 외출 금지
3	방별 마스크 14개, 손소독제, 체온계, 생수2L 12병, 개인별 컵, 빨래 비누 제공 *기타 용품은 개인의 기존 사용용품 사용
4	식사는 1일 3회 정해진 시각에 층별 관리 요원이 방문 앞까지 배달
5	쓰레기는 밀봉하여 방문 앞에 두면 지정된 시간에 일괄 처리
6	외부세탁기 이용 불가(방내 샤워실에서 손빨래)
7	입사 기간 동안 1일 2회 체온 측정 및 통신수단을 이용하여 관리요원에게 내용 전달
8	발열, 기침, 인후통 등 몸에 이상이 있을 경우 마스크 착용 후 통신수단을 이용하여 관리요원에게 연락
9	방문은 닫은 채로 창문을 열어 자주 환기
10	방 내에서는 절대 금연·금주
11	사생활을 최대한 깨끗하게 사용하며 매일 최소 1회 이상 직접 청소
12	손씻기, 손소독 등 개인의 위생관리 철저
13	기침 나올 때는 옷소매로 가려 기침
14	기타 요청사항이 있을 경우 통신수단을 이용하여 관리요원에게 전달
15	코로나-19 예방 및 위생관리를 위해 학교에서 안내하는 사항은 반드시 준수

### 참고9. 코로나-19 발열측정실 운영체계

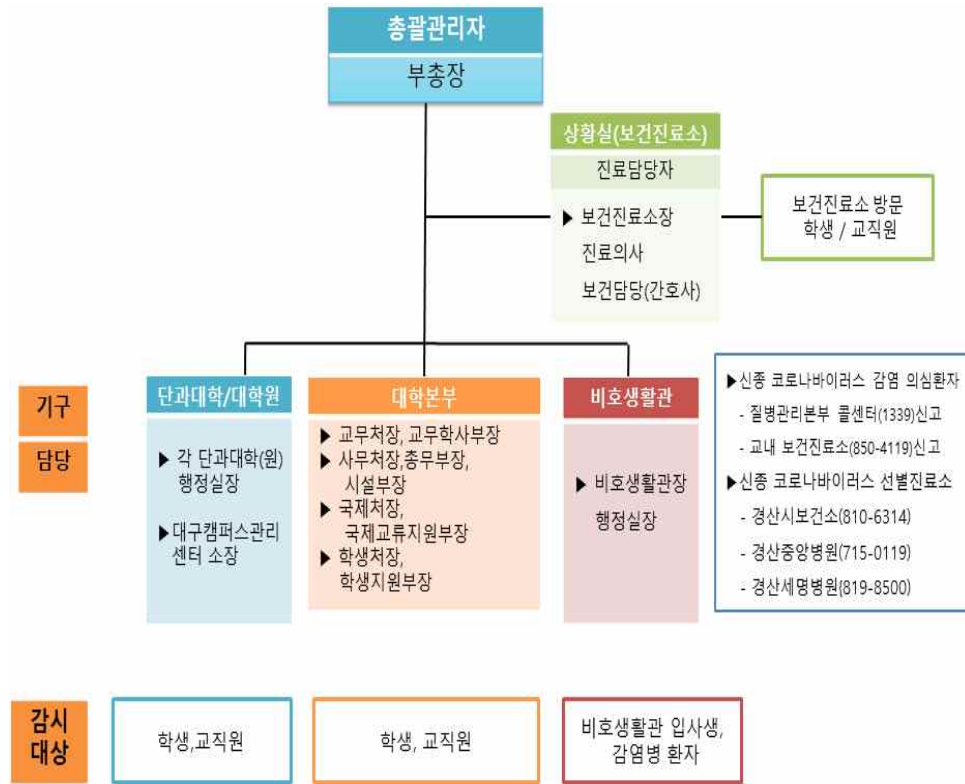
#### 1. 발열측정실 이용 절차



#### 2. 발열측정실 설치 위치

구분	위치
제1구역	• 진로취업관 인근: 학생회관 앞 빗광장
제2구역	• 동편복지관 인근: AZIT 메이커스페이스 앞 주차장
제3구역	• 과학생명융합대학 2호관 인근: (구)자연과학대학 본관 주차장

참고10. 대구대학교 코로나-19 비상대응체제



참고11. 대구, 경상지역 선별진료소 설치 병원

시도	시군구	병원명	전화번호
대구	남구	영남대학교병원	053-623-8001
	남구	대구가톨릭대학교병원	053-650-3000
	남구	남구보건소	053-664-3644
	남구	굿모닝병원	053-620-9100
	남구	드림병원	053-640-8800
	달서구	달서구보건소	053-667-5754
	달서구	계명대학교 동산병원	053-258-6879
	달서구	보광병원	053-651-3232
	달서구	의료법인구의료재단 구병원	053-560-9114
	달서구	삼일병원	053-659-3100
	달서구	더블유병원	053-550-5003
	달서구	세강병원	053-215-6200
	달서구	달서구보건소 관할 자동차 이동형(Drive-thru) 입시선별진료소	053-667-5618
	달성군	달성군보건소	053-668-3121
	달성군	달성군보건소 관할 자동차 이동형(Drive-thru) 입시선별진료소	053-668-3333
	동구	대구파티마병원	053-940-7098
	동구	동구보건소	053-662-3225
	동구	동구보건소 관할 자동차 이동형(Drive-thru) 입시선별진료소	053-662-3200
	북구	칠곡경북대학교병원	053-200-2000
	북구	북구보건소	053-665-2756
북구	대구가톨릭대학교 칠곡가톨릭병원	053-320-2186	
서구	서구보건소	053-663-3176	
서구	서구보건소 관할 자동차 이동형(Drive-thru) 입시선별진료소	053-663-3111	
수성구	수성구보건소	053-666-3264	
중구	중구보건소	053-661-3804	
경북	경산시	세명병원	053-819-8500
	경산시	경산중앙병원	053-715-0119
	경산시	경산시 보건소	053-810-6314



## 참고12. 홈페이지 자주하는 질문(FAQ)

1. 이용메뉴: 대구대학교 홈페이지>공지사항>코로나바이러스 관련 FAQ
2. 주요내용

교무학사부	
Q1	비대면 수업 더 연기될 가능성이 있습니까?
A1	비대면 수업이 1주 연장되어 4월 6일 등교이며, 향후 연장 여부는 변경사항 발생시 재안내할 예정입니다.
Q2	비대면 수업에 대한 담당교수의 원격 수업 준비 등 강의 준비를 위한 지원이 있습니까? (기자재, 시설 지원 등)
A2	재택수업에 대한 수업 매뉴얼을 안내하였습니다.
Q3	학위증 및 교원자격증 수령은 어떻게 가능합니까?
A3	학위증 및 교원자격증은 3월 2일부터 5월 29일까지 학과 사무실에서 인편 수령 가능합니다. (기간 연장 가능성 있음/추후 재안내 예정) 취업에 필요한 졸업(학위)증명서는 온라인 발급, 팩스 민원 등 기존과 동일하게 발급이 가능합니다. (증명발급 문의: 053-850-5135)
Q4	학교에 방문하지 않고 재학증명서(각종 증명서)를 발급 받고 싶습니다. 어떻게 발급 받을 수 있나요?
A4	인터넷증명발급신청, 정부24이용, 인근 민원실 창구를 이용하여 발급이 가능합니다. 상세한 정보는 증명서 발급 방법을 참고하시기 바랍니다. 대구대학교 홈페이지 - 학사안내 - 발급 · 신청 - 증명서발급 ( <a href="https://daegu.ac.kr/page/144">https://daegu.ac.kr/page/144</a> )
Q5	코로나-19에 대한 걱정으로 신입생이 2020학년도 1학기 휴학을 고민하고 있습니다. 이런 경우, 휴학이 가능한가요?
A5	신입생은 질병, 천재지변 및 공무로 인한 부득이한 경우에 한정하여 증빙서류 첨부 시 허가할 수 있으므로 코로나-19로 인한 염려를 사유로는 허가되지 않으며, 확진자로 판정 시에는 휴학 처리 가능합니다.

Q6	학과별 커뮤니티(단체 카톡 등)가 개설되어 있나요?
A6	학과마다 사정이 다를 수 있으니 학과 사무실로 문의하시기 바랍니다.(대구대학교 홈페이지-커뮤니티-학사공지 [(수업) 신입생-2020학년도 신입생 수강신청 안내] 게시글 내 “6. 학과별 연락처” 에서 소속 학과 사무실 연락처 확인)
Q7	실제 학교에 가서 수업하는 강의는 언제부터 가능한가요? 대구대학교에서 코로나 관련으로 실제 어떤 조치가 취해지고 있는지 구체적으로 알려 주세요.
A7	1. 출석체크: 재택수업에 따른 과목별 담당교수의 수업방식에 따른 출석 인정 (예: 스마트 LMS 과제물 제출에 대한 제출 완료로 출석 처리 또는 SNS활용 질의 응답 등) 2. 출석수업은 4월 6일(월)로 예정하고 있으나, 코로나 안정화 여부에 따라 변동시 추후 대학홈페이지 학사공지에 공지 예정 3. 교무학사부로서의 현재 조치 내용은 재택 수업 실시가 전부임
Q8	이번학기부터 관찰실습이 예정되어 있었는데 가기로 했었던 실습지가 코로나로 인해 실습을 받아주기 힘들다고 하면 이번 학기 실습은 어떻게 진행해야 합니까?
A8	학생의 개별 계획으로 예정하였던 관찰실습이 업체의 방침에 따라 불가로 회신된 경우 대학에서 대체방안을 찾을 수는 없으며, 학과의 지도하에 이루어진 관찰실습이라면 학과로 상담하시기 바랍니다.
Q9	조별로 야외 실습이 있는 교과목의 수업은 어떻게 진행되니까?
A9	담당교수님의 실습 대체에 관한 수업지도에 따라 이수하시면 됩니다.
Q10	개강 이후 코로나-19 확진자로 격리가 된다면 학기중 휴학이 가능한가요? 언제까지 휴학이 가능한가요?
A10	확진 판정과 관련한 서류 제출 시 가능합니다. 다만, 등록금 환불과 관련한 처리는 [대구대학교등록금에관한규정]에 따라 진행되오니, 반드시 참고하시기 바랍니다.
Q11	코로나-19 확진자라 재택수업을 이수하지 못했습니다. 유고결석 처리가 가능한가요?

A11	확진환자는 확진일로부터 4주 이내로 유고결석 인정이 가능합니다. 유고결석 사유 소멸 후 단과대학(학과) 행정실을 방문하여 유고결석 확인서를 발급받으시기 바랍니다.(유고결석 신청서 및 보건소 등에서 발급한 공식적인 서류 구비) 이와 관련하여 교과목 담당교원께서는 사전에 연락을 취하여 주시기 바랍니다.
Q12	대면강의가 시작되고 난 후 자가 격리 대상자가 되면 수업이나, 과제제출 등은 어떻게 합니까?
A12	재택수업 종료 후 자가격리자로 통보 될 경우 자가격리기간(2주 이내) 동안 유고결석 인정이 가능합니다. 유고결석은 출석에 대한 부분만 해당되므로, 과제는 정상적으로 수행하셔야 합니다. 유고결석 사유 소멸 후 단과대학(학과) 행정실을 방문하여 유고결석 확인서를 발급받으시기 바랍니다.(유고결석 신청서 및 보건소 등에서 발급한 공식적인 서류 구비) 이와 관련하여 교과목 담당교원께서는 사전에 연락을 취하여 주시기 바랍니다.
Q13	조별과제, 조별수업과 같은 사람들과 많이 접촉해야 하는 수업은 어떻게 진행됩니까?
A13	조별 과제, 조별 수업의 진행방식은 담당교수님께서 결정하시게 되나 개강 2주간은 재택수업 기간이므로 대면하지 않는 방식으로 운영될 것입니다.
Q14	온라인 강의와 대체수업 방법과 진행여부는 어떻게 됩니까?
A14	재택수업 운영 방식은 담당교수님의 결정에 따라 진행되므로 수강신청과목별 수업진행방식은 LMS 등 교수님이 정한 수업매체를 통해 확인하시기 바랍니다.
Q15	개강 하고 온라인 강의 이후 현장 강의 시 대책여부는 어떻게 됩니까?
A15	현재 향방을 예측하기가 매우 어려운 상황이므로 지정된 2주간의 재택수업기간 에 변동사항이 있을 경우 즉시 학사공지할 것이며, 대학은 학생들의 등교를 대비하여 안전하고 위생적인 캠퍼스 관리를 위해 방역에 노력하고 있습니다.

장애인위원회	
Q1	장애학생인데 3주간 실시되는 비대면·온라인 수업에서 도우미를 지원 받을 수 있나요?
A1	네, 가능합니다. 현재 도우미를 요청한 학생이라면 수업에 대한 학습 지원이 가능합니다. 전문 수어/속기 통역, 노트필기 제공, 문자통역, 화면해설, 대체자료제작 등의 지원을 받으실 수 있습니다.
Q2	도우미로 신청한 학생입니다. 활동을 할 수 있나요? 언제부터 하면 되나요?
A2	현재 개강 전(3월 13일)까지 도우미를 선발하여 개별로 전화 또는 문자 안내드리고 있습니다. 선발이 이루어진 학생은 3월 16일부터 활동이 가능합니다.
Q3	도우미 활동을 하게 된 학생입니다. 저는 수업과 관련 없는 활동(기숙사생활 보조, 교내 활동)을 하는데 어떻게 하나요?
A3	네, 3주간 비대면·온라인 수업으로 진행되기 때문에 수업과 직접적인 관련이 없는 활동을 하는 도우미 학생은 4월 6일(월)부터 교내 등교 시점부터 활동해 주시면 됩니다.
Q4	학습(문자통역, 노트필기, 대체자료, 교과보조) 도우미로 활동하는데 비대면·온라인 수업의 경우는 장애학생에게 자료를 어떻게 제공해야 하나요?
A4	네, 학습에 필요한 자료는 이메일로 장애학생에게 직접 제공해 주시면 됩니다. 장애학생지원센터에서는 실제 활동 여부를 점검하기 위해 제공한 자료가 필요합니다. 그러므로 반드시 이메일로 발송하고 자료를 보관해 주시면 감사하겠습니다.
Q5	청각장애학생 비대면 온라인 수업은 어떤 방법으로 지원 되나요?
A5	1. 전문학습지원사 (수어통역사/교육속기사) 및 문자통역 도우미를 각 수업에 배정한 후, 장애학생이 전문학습지원사와 연락하

	<p>여 수업 날짜와 시간을 조율 합니다. 그 후, 강의를 노트북 웹캠으로 연결하는 원격 지원이 가능합니다.</p> <p>가. 전문학습지원사 및 문자통역 도우미를 각 수업에 배정 나. 청각장애학생이 전문학습지원사 및 문자통역 도우미와 직접 연락 - 수업 날짜 및 시간 조율 다. 강의를 노트북 웹캠, 또는 영상통화로 연결하여 지원 (원격지원)</p>
Q6	도우미활동 중에 코로나19 확진판정을 받거나 자가격리 대상자가 되어 도우미활동을 못하게 될 경우 어떻게 하면 되나요?
A6	장애학생지원센터로 신고해 주시면 센터에서 대체 근로를 선발하여 배정할 수 있도록 하겠습니다.
Q7	장애학생이 코로나19 확진판정을 받거나 자가격리 대상자가 되어 도우미 지원을 받을 수 없게 될 경우 어떻게 하면 되나요?
A7	장애학생지원센터로 신고해 주시면 센터에서 근로학생과 협의하여 근로 중지 처리를 하겠습니다.
<b>학생지원부</b>	
Q1	코로나19로 인한 등교 자제로 인하여 시외통학버스 이용일자가 줄어들었는데 환불이 되나요?
A1	등교 자제로 인하여 통학버스를 운영하지 않을 경우 미운영기간 만큼 일수계산하여 6월~7월 사이에 환불될 예정입니다.
Q2	근로중에 발열 또는 호흡기증상(기침,인후통 등)이 나타난 경우에 어떻게 합니까 ?
A2	근로지담당자에게 보고한 후 3-4일간 자가격리한 후에도 증상이 호전되지 않는다면 질병관리본부 1339로 신고 및 근로지담당자에게 연락해 주세요.
Q3	근로지가 감염병 전염 소지가 높은 근로지여서 근로하러 가기가 힘들면 어떻게 합니까?
A3	근로지담당자와 학생간의 전화상 협의를 통해 근로 일시 중단이 가능합니다.

Q4	근로 장학생도 재택근무 혹은 온라인근무가 가능합니까?
A4	불가능하며, 재택근무, 온라인 근로 등은 근로시간이 불인정되어 장학금이 미지급됩니다.(한국장학재단 국가근로장학금 업무처리기준 p16)
Q5	확진자가 근로지를 방문했다고 하는데 어떻게 합니까?
A5	방문한 날로부터 14일간 자가격리하고, 타인 간 접촉 및 거주지 밖 외출 자제하며, 발열 및 호흡기 증상 발현하는 경우 질병관리본부 1339로 신고 및 근로지담당자에게 연락해 주세요.
Q6	근로학생으로 선발되면 반드시 사전교육을 받아야 하는데 어떻게 합니까?
A6	사전교육자료는 코로나-19로 인하여 온라인으로 제공되고 있습니다. 반드시 학교홈페이지에 게시된 자료를 참고하여 근로내용을 3일내(주말포함) 한국장학재단 시스템에서 본인이 직접 출근부에 입력해야지 만, 익월에 장학금이 지급됩니다.
Q7	통학버스 신청시기 및 방법이 궁금합니다.
A7	시외통학버스의 경우 매학기 방학 말에 신청을 받으며, 대구, 지하철 노선의 경우 별도 신청이 없습니다. 모든 통학버스 이용은 우리대학 통학버스 어플리케이션 또는 웹 페이지(daegu.unibus.kr)를 이용하여야 합니다. 우리대학 통학버스는 좌석 예약제(1일전 07:50부터 가능)를 실시하고 있습니다. 예약방법 등 세부 내용은 홈페이지( <a href="https://daegu.ac.kr/bus/detail">https://daegu.ac.kr/bus/detail</a> )를 이용하여 주시기 바라며, 추가 문의가 있을 경우 본교 학생지원부(053-850-5214)로 연락주시길 바랍니다.
Q7	제가 거주하는 장소 근처에 확진환자가 다녀갔다는 것을 알게 되고 나서 혹시라도 저도 감염이 되지 않을까 걱정되고 불안해요.
A7	현재 코로나-19와 관련하여 환자 노출 장소는 보건소의 지시에 따라 소독 등의 방역조치를 하게 됩니다. 소독 실시 후, 다음 날 까지 사용을 금지하고 이후 장소 사용이 가능합니다. 따라서 개인의 감염증 예방을 위해 사람많은 곳에 방문을 자제하고, 예방수칙을 준수하시길 바랍니다.